



この機関紙は、共同募金の
配分金によって発行しています。

岡山県 社会福祉

おかやまけんしゃかいふくし

2017

4

No.622

今月の
Photo
ぬか
つくるとこ
(現場からの発信)



特集 笠井信一元岡山県知事のおもいを今
民生委員制度創設100周年を迎えて

現場からの発信

生活介護事業所 ぬか つくるとこ 「やりたいことを無理せずできる場所」

赤い羽根共同募金 「ふくし」の仕事人たち

県社協ニュース SELP 商品のご紹介



ももるんじゃー



社会福祉法人 岡山県社会福祉協議会
URL: <http://www.fukushiokayama.or.jp>
Facebook: <https://facebook.com/fukushiokayama/>



座談会

笠井信一元岡山県知事のおもいを今 民生委員制度創設100周年を迎えて

～ これからの地域福祉と民生委員活動の役割 ～



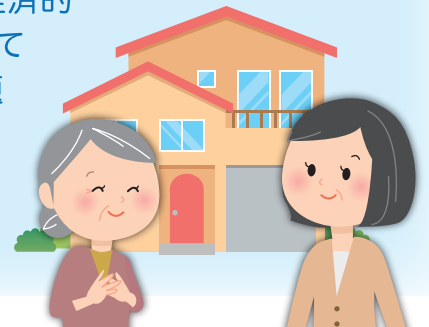
笠井信一元岡山県知事

民生委員制度は、大正6年5月12日、当時の笠井信一県知事のもと岡山県で公布された濟世顧問制度が前身であり、平成29年は、制度創設から100周年を迎えます。

「一村その人を得るならば、その村は安し」という笠井元知事の有名な言葉がありますが、民生委員は、それぞれの時代において様々な課題を抱える人々に寄り添い、安心して暮らせる福祉のまちづくりに大きな役割を担ってきました。

100周年という大きな節目を迎え、今日においては、認知症高齢者の増加や社会的孤立・経済的困窮等さまざまな問題が危惧されて

おり、社会全体で生活の安心をいかに守っていくかが課題とされています。今回の特集では、これまで民生委員が地域の中で果たしてきた役割を振り返るとともに、これからの地域福祉と民生委員活動について考えていきます。



- 《対談者》◆津山市民生児童委員連合協議会 会長 高山 科子 氏（岡山県民生委員児童委員協議会（以下、県民児協） 会長）
 ◆倉敷市民生委員児童委員協議会 会長 中桐 泰 氏（県民児協 副会長）
 ◆備前市民生委員児童委員協議会 会長 西崎 京子 氏（県民児協 副会長）
 ◆笠岡市民生委員児童委員協議会 会長 高橋 昌文 氏（県民児協 副会長）
- 《座長》◆美作大学 社会福祉学科 教授 小坂田 稔 氏

《高山》 民生委員児童委員信条の第1条の中に、隣人愛、社会福祉の増進という言葉が出てきます。これが民生委員活動の原点であろうと思います。大正6年に濟世顧問制度が公布されてから、戦前戦後と経てきて、その間、民生委員として変わらないことは、「地域を思う心」だと思えます。社会全体の状況はめまぐるしく変化し、地域や家族環境の状況も大きく変わってきました。

いつの世も民生委員は地域住民

《座長》 100年という非常に長い間、日本では民生委員の活動が続けられておりますが、その活動の原点とは何かご意見をいただけますか。

民生委員活動の原点は何か



座長：小坂田 稔氏



高山 科子氏

に寄り添い、見守り役、相談役として、それぞれの地域で自分なりの活動を精一杯されていると思います。

《高橋》原点というこの言葉をとれば、やはり歴史を考えていく必要があると思います。笠井元知事が大正天皇から「県下の貧しい人々の状況はどうか」と下問を受けた際、岡山の貧困者の実情を調べ、大変な状況であることに気づかれ、その後、社会奉仕の精神にあふれる人材とともに、防貧活動に取り組み、民生委員制度の前身である済世顧問制度が生まれました。こうした歴史から、地域で困りごとを抱えている人のニーズに気づくことが活動の原点であると思います。

《座長》お二人のご意見から、また「民生委員活動の7つのはたらき

き」(左記参照)からも、訪問活動を通してニーズを発見し、相談しながら個の支援をしていくということが、民生委員活動の原点であろうと思います。

民生委員活動の7つのはたらき

(全国民生委員児童委員連合会)

- ① 社会調査
- ② 相談
- ③ 情報提供
- ④ 連絡通報
- ⑤ 調整
- ⑥ 生活支援
- ⑦ 意見具申



民生委員が果たしてきた役割について

《座長》平成12年に民生委員法が改正され、第1条に「地域住民の立場に立って」と明記されました。合せて名誉職という言葉が消え、民生委員がより住民の方へ重心を変えたわけです。

当事者とか住民の立場に立ってということになってきますので、その視点の中で民生委員がどういう役割を果たしてきたのか、お考えを頂ければと思います。



中桐 泰氏

《中桐》地域の中で、ニーズがありながら表に出てこないという問題があります。民生委員の役割は、そういうニーズを発見するアンテナ機能だと思えます。以前は、行政から言われて動くという協力者の面がありました。最近、地域で開かれる小地域ケア会議に出席したり、町内会等の色々な会合に民生委員の方から出席して民生委員を知ってもらい、「何かあったら相談してください、解決策に近づけるように一緒にアイデアを考えます。」とお話しています。

《西崎》民生委員が果たしてきた

基本的な役割は、お宅に訪問してお話をしたり様子をよく見て、何か問題があれば行政等に繋ぐということだと思えます。ただ、地域の中でも孤立されている方もいます。信頼関係を築くために諦めずに訪問活動を続けていくと、少しずつ心を開いて下さる方もいます。住民ひとりひとりに寄り添い安心して暮らしていけるように手助けをする。これが大きな役割ではないでしょうか。

《高橋》相手に信頼感や安心感を持っていただくまでは、時間がかかります。私は、全てが上手くいかないながらも、話ができる関係づくりを大切にしています。

《座長》行政や専門職が訪問するのと、民生委員が訪問するのでは役割が違うと思えます。住民に身近な民生委員の立場であれば、孤立している世帯でも関わりやすいので、住民の方との関係づくりにおいて大きな役割を果たしていると思えます。

民生委員活動の昔と今 地域の実状は、変わってきたか

《高山》昔と比べて、地域力が徐々に低下してきていると感じま



西崎 京子氏

す。住民同士の間関係が希薄になつてきていますし、町内会や子ども会に入らない人も増えてきています。地域がこうした状況です。今後民生委員が地域の中でどういう役割を担うべきなのかが大きなテーマとなっています。

《中桐》同じ市の中でも地域によつて様々です。昔ながらの地域もあります。マンションがたくさん建つてきている地域や町内会もない地域もあります。マンションは、ロックがかかつて中に入れない住民の方と会うことができないことも少なくありません。これからの時代にあつた活動を模索していく必要があると感じています。

《西崎》高齢化が進み高齢者のみの世帯や独居の方が増加してきました。老老介護や認知介護の世帯もあります。そして、子どもの貧

困率は16・3%、6人に1人が貧困家庭だと言われています。今までの民生委員活動以外の地域住民に沿つた民生委員活動が必要になつて来ています。

これからの民生委員活動の あり方について

《高山》岡山県は、笠井信一をはじめ、留岡幸助、山室重平、石井十次、そういった福祉の先駆者を多く輩出しています。先人に恥じないように、委員全員が一丸となつて頑張つていかなければいけないと思つています。これから課題もいっぱい山積していますが、地域の幸せは自分の幸せと思ひ、民生委員自らが笑顔で、ぬくもりを感じて頂ける活動を続けていけたらと思つています。

《中桐》倉敷市では、毎月、単位民児協ごとに事例検討を行つています。そこで全員が情報を共有し、新任再任とも同時に皆同じように訓練しています。活動の中で様々なケースと向き合いますが、「一人で抱えてまないように」と言つています。ちなみに昨年の改選で新任の民生委員は230名です。

《高橋》民生委員だけで何かをし



高橋 昌文氏

ようというのは難しい時代だと思ひます。行政や関係する機関だけでなく、住民も含めて地域全体で連携しながら取り組んでいく必要があると思ひます。その中で、民生委員は、どこの部分を担い、何ができるのかを考えていくことだと思ひます。

《西崎》地域の中で孤立する人がいなくなるように、民生委員だけでなく地域の皆様と協働してオンラインカフェを設立しました。貧困家庭の子どものために、今後は子ども食堂やフードバンクの設立を目指しています。地域の皆様が住み慣れた場所で、笑顔で暮らしていけるような活動をしていきたいと思ひます。

《座長》少子高齢化の進む現在、地域においては、孤立死や虐待、貧困などの様々な問題が生まれて

きており、しかも多様化・複雑化・深刻化している状況です。こうした状況を変え、誰もがその人らしくいきいきと暮らしていくことができる地域社会をめざしていく地域福祉推進のために民生委員の役割は重要になってきています。民生委員制度100周年を迎え、あらためて民生委員活動の原点に立ち返り、ますますその活動を意義あるものにしていただければと思ひます。



赤い羽根共同募金

平成28年度の「共同募金運動」ならびに「歳末たすけあい運動」につきましては、県民の皆さまより温かいご支援、ご協力をいただき、誠にありがとうございました。

下記のとおり、平成28年度募金実績をご報告いたします。



共同募金運動

県内の社会福祉施設や福祉関係団体、各市町村社会福祉協議会やボランティア団体・NPO等の活動費として有効に活用させていただきます。

募金総額

284,260,832円



歳末たすけあい運動

県内の福祉関係団体の活動費や障がい者共同作業所の備品整備費、歳末の慰問事業や配食サービスの事業費として有効に活用させていただきます。

募金総額

67,486,869円

内訳

●地域歳末たすけあい

61,550,036円

●NHK歳末たすけあい

5,936,833円

ありがとうメッセージ

ワンステップぼちぼち(倉敷市)

助成金でオープンレンジを整備させていただきました。利用者のモチベーションも上がり、皆張り切って作業に取り組んでくれています。

今後も快適な作業所として利用できるよう職員一同努力してまいります。

ありがとうございました。

愛慈園(真庭市)

助成金をいただき、園庭遊具のログハウスを取り替えることができました。子ども達は自分の家のように喜んで楽しく使っています。

本当にありがたく、皆様のご支援に感謝申し上げます。

ありがとうございました。

社会福祉法人の 会計を完全フォロー!

曲 会計監査導入 サポート

- 内部統制の構築のしかたはご存知ですか?
- 業務のみえる化ができていますか?
- 適切な帳表を作成し、経営判断に役立てられていますか?

目 法改正 サポート

- 新理事・評議員はどんな人を選べばいいのか?
- 定款・経理規程はどのように作成するのか?
- 理事会・評議員会はどうやって運営すればいいのか?

思い当たるあなたは今すぐ!

社福経営サポートクラブ

株式会社 創明コンサルティング・ブレイン
SCB 公認会計士・税理士 宮崎 会計事務所

0120-747-824

〈受付時間〉9:00~17:30(平日)

ホームページ <http://www.ssc-scb.com>
〒702-8002 岡山県岡山市中区桑野713番地10

私たちに
ご相談
ください!



SCB
社福サポート担当
いしはら



平成29年度 社会福祉経営相談 専門相談日のご案内

社会福祉協議会や施設・事業所経営の社会福祉法人等からのご相談に対し、弁護士、公認会計士、社会保険労務士が無料で相談に応じています。積極的なご利用をお待ちしています。

◎専門相談日

相談日	相談内容			相談日	相談内容		
	法律相談 (弁護士)	会計・税務相談 (公認会計士)	人事・労務相談 (社会保険労務士)		法律相談 (弁護士)	会計・税務相談 (公認会計士)	人事・労務相談 (社会保険労務士)
平成29年4月	11日(火)	(個別調整)	26日(水)	平成29年11月	14日(火)	2日(木)	22日(水)
5月	9日(火)	(個別調整)	24日(水)	12月	12日(火)	1日(金)	27日(水)
6月	13日(火)	2日(金)	28日(水)	平成30年1月	9日(火)	5日(金)	24日(水)
7月	11日(火)	7日(金)	26日(水)	2月	13日(火)	2日(金)	28日(水)
8月	8日(火)	4日(金)	23日(水)	3月	13日(火)	2日(金)	28日(水)
9月	12日(火)	1日(金)	27日(水)	※相談日が変更となる場合もありますので、事前に日程をご確認のうえ、相談時間の予約をお願いします。			
10月	10日(火)	6日(金)	25日(水)				

◎時 間：14時00分～16時00分（相談時間：1時間）

◎場 所：岡山県社会福祉協議会内 相談室（きらめきプラザ3階）

◎費 用：無料（※要予約）

【問い合わせ先】福祉経営支援部（TEL：086-226-3529）

熊本地震に学ぶ 災害時の要配慮者の居場所づくりとは？



3月17日（金）に、「熊本地震に学ぶ災害時の要配慮者の居場所づくりとは？誰もが被災者 暮らしを支える支援を考える」と題して、災害時における要配慮者支援を考える研修を開催しました。

ゲストは、熊本地震の被災自治体の一つ、西原村で唯一の福祉作業所である「特定非営利活動法人にしはらたんぽぽハウス」施設長の上村加代子さん。

地震発生後から、物資や炊き出しの拠点、障がい当事者の居場所となり、利用者や地域の人たちを巻き込んで進めた復興に向けての取り組みをお伺いしました。

後半では、西原村に学生を連れてボランティア活動に行った岡山大学の前田先生、山田先生をコーディネーターにお迎えして、今日の学びを日常の取り組みに活かすために、考える時間を持ちました。

●各種看板・サイン・POP・展示装飾・デザイン●

広告美術 企画-製作

美術工房

エエド

公益社団法人 全日本広告連盟加盟 岡山広告協会会員

TEL 086-271-4410 (代)

FAX 086-271-4412

〒703-8251 岡山市中区竹田 17-13

平成29年度 福祉人材センター 社会福祉従事者研修計画

研修名	対象	日程	実施時期	研修名	対象	日程	実施時期
福祉職員生涯研修(新任)	新任	3	5-6月	リスクマネジメント研修会	新任・中堅・指導・管理	3	9-10月
福祉職員生涯研修(中堅)	中堅	3	6-7月	対人援助技術研修会 (基礎コース)(実践コース)	相談員・支援員等	基礎1 実践1	10月
福祉職員生涯研修(指導)	指導	2	7-8月	介護技術研修(基礎コース)	介護職新任職員	3	10-11月
福祉職員生涯研修(管理)	管理	1	8月	介護技術研修(発展コース)	介護職員(1~3年)	3	10-12月
新任職員定着支援研修会	新任	1	2月	介護職員フォローアップセミナー (Aコース)(Bコース)	介護職中堅職員	A1 B2	10-11月
福祉施設におけるキャリアパス ・人材育成研修(※新規)	指導・管理	1	9月	介護職員指導技術研修	介護職指導職員	3	10-12月
接遇セミナー	新任	2	4月	介護支援専門員実務研修受講試験 準備講習会	受験資格のある者	1	7-9月 (全3回)
接遇リーダー研修会	指導	3	4-5月	①介護支援専門員実務・②更新 (未経験者向け)・③再研修	該当者	①14 ②③9	①1-5月 ②③1-3月
コーチング研修会	中堅・指導	1	9月	認知症介護実践研修(実践者研修)	介護職員等	6	7-12月
メンタルヘルスケア担当者研修会	中堅・指導・管理	1	12月	認知症対応型サービス事業開設者 研修	該当者	1	9月
福祉の職場研修向上研修 (OJTコース)	中堅・指導・管理	1	10月	認知症対応型サービス事業管理者 研修	該当者	3	9,11,3月
地域協働研修(※新規)	中堅・指導・管理	1	12月	小規模多機能型サービス等計画作 成担当者研修	該当者	1	10月
会計職員実務研修会	会計担当職員	1	7月	認知症介護基礎研修	該当者	3	7,8,11月
人事・労務管理研修	担当者・管理者	1	6月				

※研修名・開催時期等は変更の可能性があります。要綱が確定次第、随時HP(下記URL参照)にも掲載します。
http://fukushiokayama.or.jp/workwelfare/sisethu_syokuin/
【問い合わせ先】 岡山県福祉人材センター TEL 086-226-3507

離職した介護福祉士等の
届出制度が始まりました。

社会福祉法の改正により、平成29年4月1日から、介護福祉士等の資格をお持ちの方が離職した場合などにおいて、氏名・住所などの情報を都道府県福祉人材センターへ届け出ることが努力義務となりました。

この制度では、介護福祉士をはじめ、介護職員初任者研修、介護職員実務者研修、旧ホームヘルパー1級・2級などの資格をお持ちの方が、介護事業所等を離職する場合などに届出を行っていた場合、福祉人材センターから届出をされた方に対して、無料職業紹介や研修など様々な情報提供を行い、円滑な復職支援に向けたサポートを行います。

届出は、「福祉のお仕事」のホームページ上から行うことができますので、ぜひご登録をお願いします。

【問い合わせ先】

岡山県福祉人材センター
TEL 086-226-3507

福祉の労務管理は福祉の社労士にお任せください！



労務管理で
困っている

- ・就業規則の見直し
- ・人材育成
- ・人材定着
- ・助成金の活用
- ・セミナー講師
- ・業務の効率化

Ai あい社会保険労務士法人 ☎ 0863-81-5634

特定社会保険労務士 佐藤起世子
〒706-0024 玉野市御崎 2-3-13

あい社会保険労務士法人 検索

<http://aisr.or.jp/> メルマガ募集中!
メルマガはHPからお申し込みください。

平成29年度 岡山県社会福祉協議会 人事異動のお知らせ

異 動		4月1日付	
新所属・職名	氏 名	旧所属・職名	
正規職員			
福祉経営支援部・福祉人材センター	主幹	奥山 勝之	地域福祉部・地域振興班・主幹
福祉経営支援部・福祉人材センター	主任	三宅 圭子	地域福祉部・生活福祉資金班・主任
地域福祉部・地域振興班	主任	米田 宣和	福祉経営支援部・経営支援班・主任
地域福祉部・生活福祉資金班	主任	田口 都	生活支援部・生活支援班・主事
福祉経営支援部・福祉人材センター	主任	林 武文	福祉経営支援部・福祉人材センター・主事
地域福祉部・地域振興班	主任	西村 洋己	地域福祉部・地域振興班・主事
総務企画部	主任	佐原 佳美	総務企画部・主事
地域福祉部・生活福祉資金班	主任	近藤 佳恵	地域福祉部・生活福祉資金班・主事
生活支援部・地域生活定着支援センター	主任	小武守 敬子	生活支援部・地域生活定着支援センター・主事
総務企画部	主任	眞壁 美智子	総務企画部・主事
総務企画部 付	主事	鯨 さやか	福祉経営支援部・福祉人材センター・主事
福祉経営支援部・経営支援班	主事	橘 哲也	福祉経営支援部・福祉人材センター・主事
生活支援部	主事	濱田 美沙子	(新規採用)
地域福祉部・地域振興班	主事	野村 知宏	(新規採用)
福祉経営支援部・福祉人材センター	主事	渡部 遥香	(新規採用)
嘱託職員			
生活支援部・生活支援班	書記	松岡 明奈	福祉経営支援部・福祉人材センター・書記
生活支援部・生活支援班	支援員	加賀 栄子	(再雇用)

退職		3月31日付	
氏 名	旧所属・職名		
岡 秀 悟	地域福祉部・主事		
井上 沙 織	生活支援部・書記		
加賀 栄 子	生活支援部・支援員		
福島 眞貴子	生活支援部・支援員		

“お車の共済の事なら！”

西日本自動車共済協同組合

お見積り、ご相談、無料で承りますので
お気軽にご連絡下さい！



岡山県支部 〒700-0927
岡山市北区西古松237-126 松本ビル3F
TEL086-246-3355 FAX086-246-3375

【本部】 福岡市博多区東比恵2-15-25
TEL : 092-441-5901

NJ730. 1603. 0250. 999999

ご寄付ありがとうございます

平成28年4月～平成29年3月までにご寄付をいただいた皆様です。本会事業推進に有効に活用させていただきます。ご協力ありがとうございました。

【一般】

株式会社アミパラ 様 株式会社ユキタケ 様
福島工業株式会社岡山支店 様

【香典返し】

浅野間 康夫 様(岡山市) 則武 誠二 様(岡山市)
西田 慎一郎 様(岡山市) 伊東 晴雄 様(玉野市)
河原 大介 様(津山市)

【ご寄附のお申し込み先】 岡山県社会福祉協議会 総務企画部
TEL : 086-226-2822 <http://www.fukushikayama.or.jp/>

介護福祉士受験に**必須**の実務者研修



6・7月生 | 4/26(水)まで随時募集受付中

平成28年度より介護福祉士国家試験の受験をする為には実務者研修の修了が義務化されました。春先にはお申込みが殺到する為、お早めのお申込みがおすすめです。

〈受講料〉税抜・テキスト代込

- 介護職員基礎研修修了 ……31,000円
- ホームヘルパー1級修了 …77,000円
- ホームヘルパー2級修了 …89,990円
- 初任者研修修了 ……………89,990円
- 上記以外の方 ……………120,000円

三幸福祉カレッジ 岡山校

〒700-0826 岡山県岡山市北区鷹屋町2-5 安田岡山鷹屋ビル5F
<https://www.sanko-fukushi.com/>

※お問い合わせはお電話でも承ります。

 0120-294-350

(平日9:00～19:30/携帯可)

実務者研修の資料請求・お申込みはこちら

三幸 実務者研修

検索



岡山県社協イメージキャラクター 愛称決定 表彰式を開催



前号（2月号）で紹介した通り、500点を越える応募の中から、本会イメージキャラクター

「ももるんじゃー」に決定しました。このことに感謝の意を込め、2月27日（月）、愛称の決定にかかる表彰式を開催しました。

式には、「ももるんじゃー」の名付け親であり、最優秀賞に選ばれた頓宮佑一さん（備前市）、丸尾和女さん（倉敷市）をはじめ、優秀賞に選ばれた屯倉良子さん（岡山市）、堀田涼介さん（岡山市）、香本葵さん（岡山市）の受賞者5名が出席され、本会会長より賞状と賞金が授与されました。

受賞者を代表し挨拶をいただいた頓宮さんからは、最優秀賞に選ばれた喜びとともに、愛称に込められた想い、また「ももるんじゃー」が多くの方に親しまれるキャラクターになって欲しい、といっ

た期待の言葉もいただきました。

岡山県の特産である「桃」と、福祉がもつ、困りごとを抱えている人を「守る」というイメージから命名された「ももるんじゃー」その名に恥じないよう、今後も地域福祉の推進に向け、尽力してまいります。

受賞された皆さま、愛称募集にご応募くださった皆さま、誠にありがとうございました。



受賞者の皆さまと本会役員にて、記念撮影を行いました。

生活困窮者支援ネットワーク岡山を開催

オール岡山で生活困窮者支援に取り組むために、各自治体の支援のあり方を考える」と題して、3月13日（月）に、生活困窮者支援ネットワークフォーラムを開催しました。

平成27年4月に生活困窮者自立支援法が施行され2年。支援の拡がりの一方で、生活困窮者の自立支援に当たって重要である「地域との連携・協働の仕組みづくり」が課題となっている自治体も多いこと、岡山県では、自立支援に重要な「就労準備支援事業」や「家計相談支援事業」を実施している自治体はわずかにとどまり、県内全体の任意事業の実施率の向上が課題となっておりことから、今回は、そこに焦点を当てて企画を実施しました。

ゲストには、特定非営利活動法人ワンファミリー仙台 理事長の立岡学さんをお招きしました。講演では、連携について「事業の経済効果を試算しているか」との問いかけがあり、「この事業がなければ、生活保護を活用したと思われる額」などを想定し、どれだけ費用対効果をつくりあげるかが



重要との指摘があり、これが行政を動かす説得材料になっていること、連携のためには、行政の担当者、財政の管轄部署と闘うための武器を渡すことが必要との話がありました。任意事業についても、仙台市の事例に基づいて報告をいただきました。

次年度以降、オール岡山の取り組みを進めていくうえで、大変意義のある場になりました。



「やりたいことを無理せず
できる場所」

「そんな雰囲気があるところ」

生活介護事業所 めか つくるところ

早島町の中心部、歴史と文化を感じる築100年以上の蔵を活用した生活介護事業所がある。比較的重度の障がい（身体・知的・精神）をもっている方が創作活動を中心に、自分らしい生活をおくることのできる場所「めか つくるところ」。

今月号では、福祉現場で障がい者がつくりだす「モノ」に衝撃を受け、利用者個々の魅力や面白さをもっと引き出したいという思いから、2013年12月に現在のコアスタッフとともに「めか つくるところ」を立ち上げた、管理者の中野厚志さんにお話を伺いました。

「めか つくるところ」とは

「めか つくるところ」という一風変わった名前には、漬物などを漬けて発酵させる「めか床」から来ており、個々の魅力が「めか漬」のように時間をかけてゆつくりと発酵し、社会へと広がっていく。そんな思いからつけられている。

めか独自のコンセプトは言葉遊びとしても表れ、利用者スタッフを「めかびと」、ボランティアやランチ、創作に来る人を「まぜびと」と呼ぶ。毎日、人の手で混ぜて空気を入れないと「めか床ノ場所」はダメになる。だから、一緒に活動しに来てくれる人（かき混ぜてくれる人）には、だれにでもオープンにしている。

めかびとさん

めかに通う人たちは、年齢も特徴もさまざま。20代〜60代の人

が1日20名ほど集まる。過ごし方も多様で、話

しをしたり、家族へ手紙を書いたり。創作意欲がわくときは絵を描いてもいいし、楽器を演奏することもできる。粘土を触ったり、そこにいる仲間と新しい遊びを考えたりするのもいい。また、寝て過ごす、ランチを食べて帰るだけのめかびとさんもいる。

「来るのが本人にとって結構大事。おいしいものを食べに来ることをきっかけに、通う習慣をつけてもらいたい。」と中野さん。

めかびとさんの日中活動

活動はモノづくり『アート』を基に、その人の「よさ」を発信していくことに焦点を当て展開している。モノづくりに関しては「教えない」が基本線だが、「いろいろな素材は提供してみる。そこで何か反応があれば、突き詰めていく感じ。そこから生まれてくるものは本人によって全然違う。どう生まれてくるかをこちらも楽



西年にちなんだ鳥人間コンテスト2017

しむ。」個々の特性を見ながら、本人がやりたいようにできる環境が、「おもしろさ」に長けためかびとさんのいろんなカタチを生んでいく。

そんな素敵なめかびとさんの一人、小池佑弥さんは、めかには土曜日の数回通って来るのだが、ここでの生業が「イタズラ」。中でも一番はまっているのが新聞ちぎりに。ありったけの新聞をあつという間に全てちぎり、部屋中、新聞だらけにする。新聞は、ただちぎるだけの素材ではない。ちぎりながら気になる言葉を確かめ、破れる音を楽しむ。どの瞬間も感覚的に新聞を愛でていく。新聞をちぎって散らかすことは一見、嫌がられる行為に思えるが「めか」では許され、小池さんもそれに応える。ちぎり終わった新聞は全て「ゴミ袋」に入れる。これも小池さんの重要な役割であり、捨てずに溜まった「ゴミ袋（新聞）」は、「コイケノオイケ」という摩訶不思議な空間として後に活かされる。

めかのかたち

めかの日常の中からカタチになった様々なモノやコトを「めかのかたち」と呼んでいる。



◀ランチ



ぬかびとさんの作品展をひらいたり、グッズができたリ、ワークショップになったり。日々の「おもしろいこと」や「特徴的なできごと」が抽出されるようにして何かしらの「かたち」になることがある。大量の新聞紙で埋めつくされた部屋で遊ぶことができるワークショップ「コイケノオイケ」もそんな「ぬかのかたち」の一つだ。

「ぬか(くねるとん)」の挑戦

「つくる」とは、「ものづくりができる場所、人や社会との関係をつくる場所」という思いが込められている。

「おもしろい人はいっぱいいる。そのおもしろさをどんどん突き詰めていく事業所。障がいの枠にこだわらず、個性に特化したおもしろさを発信し、知ってもらおう。そうすることで、おもしろさを感じてくださった方が繋がって、障がいあるなし関係なく、ひとつの個性として理解が深まり、自分らしく生きていける社会が実現すれば。

「本気でふざけないとおもしろくない。」そんなドラマチックな事業を今後とも展開します」。



一番右が中野さん

【問い合わせ先】

ぬか(くねるとん)

都窪郡早島町早島1465-1

TEL 086-482-0002

http://nuca.jp/

https://facebook.com/nuca.jp

・開所日時：火・土

9時～15時30分



あなたは何に変身しますか!? 【変身ベルトキット】商品化!! ワークショップでも。詳しくは右記へ

平成29年度
社会福祉施設
総合損害補償

しせつの損害補償

インターネットで保険料試算できます

ふくしの保険 検索

老人福祉施設、障害者支援施設、児童福祉施設の

事故・紛争円満解決のために!

◆加入対象は、社協の会員である社会福祉法人等が運営する社会福祉施設です。

プラン1 施設業務の補償 (賠償責任保険、動産総合保険)

1 基本補償(賠償・見舞)

▶ 保険金額		基本補償(A型)	見舞費用付補償(B型)
賠償事故	対人賠償(1名・1事故)	2億円・10億円	2億円・10億円
	対物賠償(1事故)	2,000万円	2,000万円
	受託・管理財物賠償(期間中)	200万円	200万円
	うち現金補償限度額(期間中)	20万円	20万円
	人格権侵害(期間中)	1,000万円	1,000万円
お見舞い等	身体・財物の損壊を伴わない経済的損失(期間中)	1,000万円	1,000万円
	事故対応特別費用(期間中)	500万円	500万円
	被害者対応費用(1名につき)	死亡10万円 後遺障害0.3-10万円 入院時3万円 通院時1万円 (1事故で10万円限度)	死亡10万円 後遺障害0.3-10万円 入院時3万円 通院時1万円 (1事故で10万円限度)
	傷害見舞費用		死亡時100万円 入院時1.5~7万円 通院時1~3.5万円

保険期間1年

▶ 年額保険料(掛金)	
定員	基本補償(A型)
補償本(A型)	1~50名 35,000~61,460円
	51~100名 68,270~97,000円
	以降1名~10名増ごと 1,500円
付見舞費用(B型)	基本補償(A型) 保険料 + 【見舞費用加算】 定員1名あたり 入所: 1,300円 通所: 1,390円



です。 充実した補償と 割安な保険料

スケールメリットを活かした

- プラン2 施設利用者の補償
- プラン3 施設職員の補償
- プラン4 社会福祉法人役員等の補償

◆ 29年度新設 看護師の賠償責任補償(プラン1-①オプション2)

● この保険は全国社会福祉協議会が損害保険会社と一括して締結する団体契約(賠償責任保険「普通傷害保険」労働災害総合保険「約定履行費用保険」動産総合保険)です。

● このご案内は概要を説明したものです。詳しい内容のお問い合わせは下記までお願いします。

団体契約者 **社会福祉法人 全国社会福祉協議会**
 (引受幹事) 損害保険ジャパン日本興亜株式会社 医療・福祉開発部 第二課
 (保険会社) TEL: 03(3349)5137
 受付時間: 平日の9:00~17:00(土日・祝日、12/31~1/3を除きます。)

取扱代理店 **株式会社 福祉保険サービス**
 〒100-0013 東京都千代田区霞が関3丁目3番2号 新霞が関ビル17F
 TEL: 03(3581)4667 FAX: 03(3581)4763

『ふくし』の 仕事人 たち



本会の会員である施設・団体等で働く「ふくし」の仕事に携わる人たちの声を紹介していきます。



(福) 備前市社会福祉協議会
久山 美香 さん

①現在の仕事をはじめたきっかけは？

中学生の頃、高齢者福祉施設でボランティアをした際、利用者さんからいただいた「ありがとう」の言葉が胸にささり、将来介護の仕事がしたいと思いました。それから福祉関係の高校、大学に進学しました。また、当時祖母が認知症を発症したのですが、家族の中で福祉に携わっているのが自分だけだったので、祖母や家族の力になりたい、という想いもありました。

大学卒業後は高齢者福祉施設で介護の仕事をしていましたが、高校時代に授業やボランティアで地元地域のイベントのお手伝いをしたり住民

の方々と接する中で、地域支援にも関心が高まっており、4年前、地元である備前市の社会福祉協議会に転職しました。

②今、主にどんな仕事をしていますか？

「高齢者憩いの場」という地域のサロンの運営支援や、ボランティアをしたい方や受け入れをしたい団体との相談に乗らせていただいたり、また、ご自身で通院するのが困難な方のための送迎（福祉有償運送事業）を行ったりと、色々な形で地域の方々の生活や社会参加をサポートさせていただいています。

③社協に入職して、感じた想いやエピソードがあれば教えてください

社協に入って、地域の動きにとっても敏感になりました。自分が小さい時から暮らしている地域に、こんなに面白いことがあって、こんなに地域のために力を注いでくださっている方がいたんだな、と改めて気付きました。地域支援は反応が見えにくく、「これで良いのかな？」と不安に思うこともありますが、自分が暮らす地域のことだから頑張りたいし、頑張れるのだと思います。

また、小さい頃からよく知っている方が民生委員をされているのですが、その方が「久山さんが社協に入ってくるなら、わしも頑張らんな」と言ってくれたのが、とても嬉しく、心強かったです。

④今後、どんな「仕事人」になりたいですか？

何事にも迅速に対応し、分かり易く説明する力や提案力を身につけ、「久山さんに相談してよかった」と思っていただけのような、そんな社協職員になりたいです。

社会福祉法人 クムレ やさい畑 クムレ



私たちは「活」一文字をモットーに障害がある方と共に野菜を育み、共に働いている事業所です。農薬は極力使わず、育てる人も、食べる人にもおいしく「安心、安全」を感じていただけるよう野菜作りに取り組んでいます。



写真の玉ねぎは一昨年のものですが、大きく甘い仕上がりになりました。今年の玉ねぎもそれに負けない良いものが出来ると思いますので今後とも「やさい畑クムレ」の野菜をよろしく願います。

- 商品名 玉ねぎ
- 価格 約1kg 150円(税込)
- 内容量 約1kg
- 賞味期限 風通しが良いところで保管 約1週間
- 原材料表示 玉ねぎ

機関紙「岡山県社会福祉」への ご意見・ご感想をお寄せください!

ご意見・ご感想をいただいた方の中から3名様へSELFP商品紹介事業所の商品をプレゼントします。なお、当選の発表は商品の発送をもってかえさせていただきます。

【ご意見・ご感想はこちら】
機関紙へのご意見・ご感想、住所、氏名、年齢をご記入の上、下記までお送りください。
<郵送>
〒700-0807 岡山市北区南方2丁目13-1
きらめきプラザ3階
岡山県社会福祉協議会 広報班 まで
<FAX> 086-227-3566 まで

問い合わせ先

社会福祉法人 クムレ やさい畑 クムレ
〒719-1162 総社市岡谷175番地 TEL:(0866)95-2266 / FAX:(0866)95-2288

編集後記

現場からの発信で邪魔した「ぬかつくるところ」。入った瞬間、美味しそうな匂いに迎えられました。美味しいと評判(取材当日は食せず(ρ・n)ガス)のランチがドリンク付800円、スイーツ付が1,000円で誰にでも楽しめます。(前日までに要予約) 気候のよくなる季節。ランチとともに、ぬかびとさんの素敵な笑顔に会いにいってみませんか。